

Base d'orientació



Instrument d'avaluació formativa que mostra una seqüència ordenada d'accions per resoldre un problema o realitzar una tasca. Resumeix el coneixement que els aprenents han d'interioritzar, és a dir, retenir a la memòria de manera que es pugui activar quan calgui.

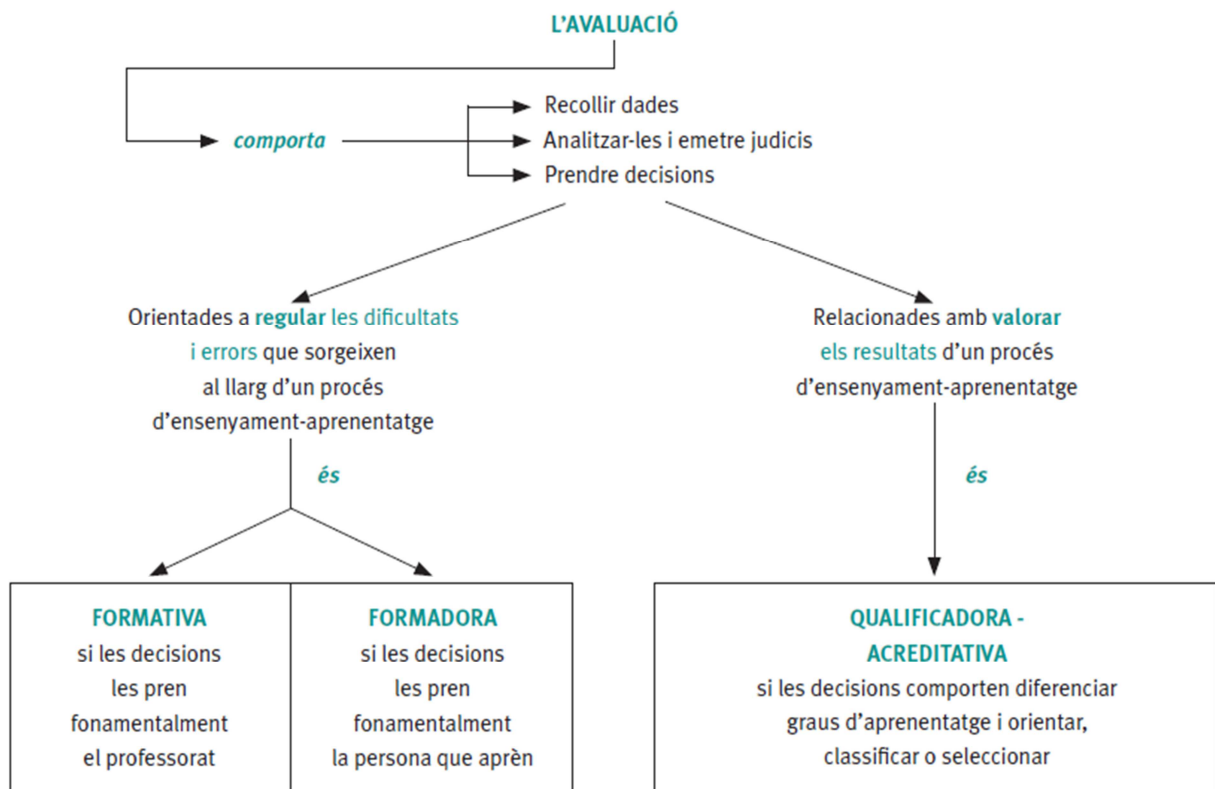


Serveix a l'aprenent per planificar-se, per fer l'acció de forma autònoma i per autoavaluar-se. És important que l'aprenent generi les pròpies bases d'orientació, o bé que les que utilitzi tinguin sentit per a ell, ja que no tothom aprèn de la mateixa manera o seguint les mateixes pautes.



Es pot utilitzar des de l'educació primària fins al batxillerat.

Funcions de l'avaluació

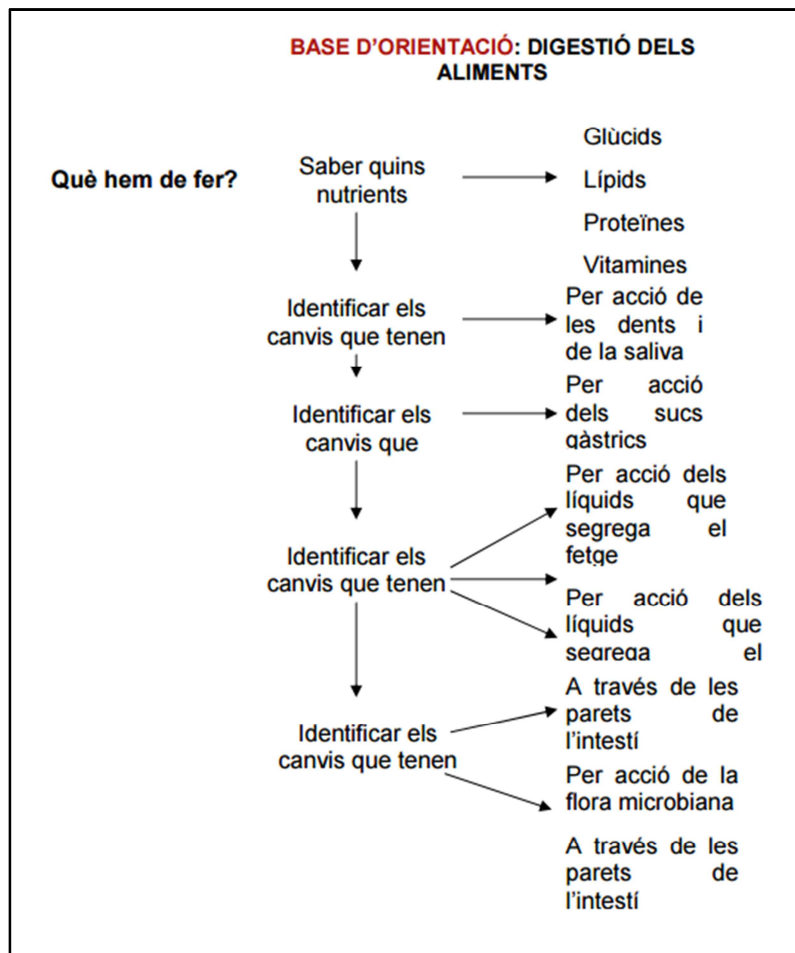


Les 7 pautes per fer una base d'orientació amb l'alumnat

| | | |
|---|---|-----------------------|
| 1 | Decidir si fem la base d'orientació abans de realitzar la tasca o a posteriori. Quan es fan per primera vegada s'aconsella fer-la a posteriori. | Docent |
| 2 | Compartir amb l'alumnat la tasca a realitzar i avaluar: objectius, procés, resultats esperables... Quan es fan per primera vegada s'aconsella començar amb una tasca senzilla, coneguda i treballada amb l'alumnat prèviament. | Gran grup |
| 3 | Analitzar tasques similars ja fetes per altres alumnes. | Petit grup |
| 4 | Decidir quins són els passos a seguir per fer la tasca. Una bona pregunta és: "En què he de pensar o què he de fer per realitzar amb èxit aquesta tasca?" És important que cada aprenent generi les pròpies bases d'orientació. | Individual |
| 5 | Consensuar una única base d'orientació del grup, si es veu necessari, per exemple com a pas previ per fer una rúbrica. | Petit i gran grup |
| 6 | Aplicar la base d'orientació com a eina per a l'autoavaluació o a la coavaluació de la tasca, per exemple marcant al costat de cada pas o seqüència si l'hem fet o no. | Individual o parelles |
| 7 | Comprovar la seva validesa i introduir els canvis necessaris. | Individual |

Com es fan les divisions

- 1) Primer veurem el nombre que està més a l'esquerra i fem una xifra 225 13
- 2) Després busquem un número de la taula del divisor que s'apropi al dividend. Quan ja tens el número el poses al quocient.
- 3) Multipliquem aquest número pel quocient. És de restar el resultat de la multiplicació posem el nombre que sobra sota del divisor.
- 4) Baixem el número següent del dividend.
- 5) Hem de fer el mateix que el principi fins que s'acabi.

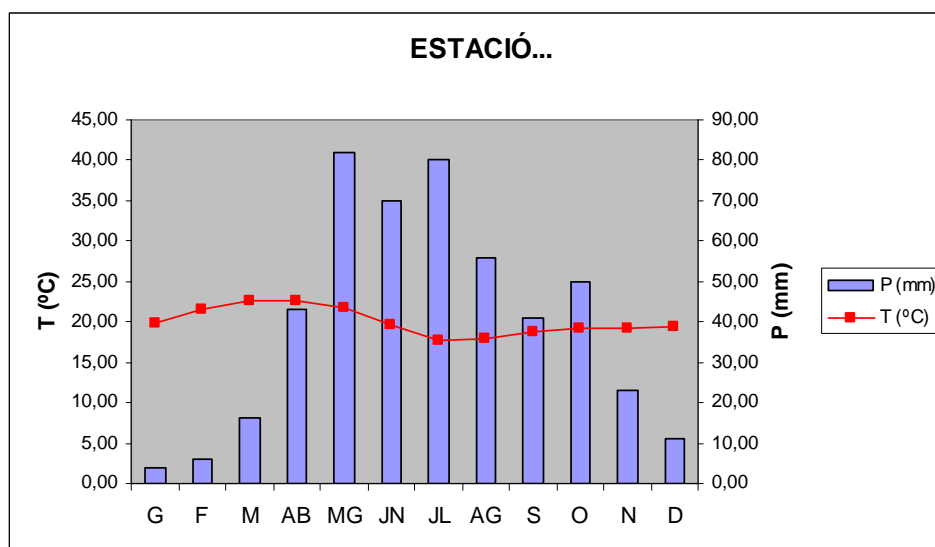


Exemple de base d'orientació per a l'elaboració d'un climograma (1r. d'ESO):

Aquesta base d'orientació ha estat elaborada de manera consensuada. El professor ha hagut d'intervenir en fer entendre a l'alumnat la importància de la noció de proporcionalitat, per aconseguir que els climogrames de localitats diferents puguin ser comparables. S'utilitzarà com a guia per fer la tasca autònomament i com a instrument per a l'auto i la coavaluació.

1. L'eix horitzontal (o d'abscisses) es divideix en dotze parts iguals per a cada un dels mesos i es posa la inicial del mes corresponent.
2. Es dibuixen dos eixos verticals (o d'ordenades), un a cada extrem de l'abscissa. A l'eix vertical de l'esquerra hi representem les temperatures en °C (o en °F), començant des de 0°, i a l'eix vertical de la dreta hi representem les precipitacions en mil·límetres (mm) o en litres per metre quadrat (l/m²).
3. Cal mantenir una proporció: en general, l'escala de precipitacions és el doble de la de les temperatures. És a dir, que cada 5°C = 10 mm, 10°C = 20 mm, etc.
4. Si hi ha temperatures inferiors a 0° es representaran per sota de l'abscissa. En tot cas, el 0°C de les temperatures ha d'estar a la mateixa alçada que el 0 mm.
5. Les temperatures mensuals (mitjanes de cada mes) es representaran amb una línia de punts. És a dir: si al gener hi ha 20°C de mitjana mensual, es posarà un punt on correspongui; al febrer hi ha 22°C i es posarà un altre punt, i així successivament, i després s'uniran amb una línia, normalment de color vermell.
6. Les pluges es representaran per mitjà d'un diagrama de barres, seguint el mateix mètode. Les barres, normalment de color blau, poden estar juntes o separades.
7. Caldrà posar la informació de les unitats (°C, °F, mm, l/m²...) al costat de cada eix, així com el nom de l'estació meteorològica, localitat, etc.

CAL SEGUIR AQUESTES INDICACIONS TANT SI EL CLIMOGRAMA ES FA AMB UN FULL DE CÀLCUL COM SI ES FA MANUALMENT.



(Imatge extreta de http://www.xtec.cat/%7Erherna24/meteo_climogrames.htm)